



دانشگاه الزهراء (س)

دانشگاه الزهراء (س) در سال ۱۳۴۳ در منطقه شمال غربی شهر تهران با هدف آموزش دانشگاهی دختران تاسیس شد و با پیروزی انقلاب اسلامی در مسیر توسعه همه جانبه و بالنده گام نهاد.

هدف از تاسیس دانشگاه، تربیت زنانی آگاه، دانشمند و فرهیخته است که ضمن توجه به نهاد خانواده، ایفاگر نقش‌های موثر در عرصه‌های اجتماعی، سیاسی، فرهنگی و اقتصادی کشور باشند. هم اکنون بالغ بر ۹۷۲۰ دانشجو، زیر نظر بیش از ۳۷۰ هیات علمی در قالب ۴۰ گروه‌های آموزشی در ۴۴ رشته-گرایش در سه مقطع کارشناسی، کارشناسی ارشد و دکتری در ۱۱ دانشکده در حال تحصیل هستند.

حدود دو سوم مدرسین دانشگاه الزهراء (س) را بانوان تشکیل داده اند. از مجموع اعضای هیات علمی ۱۵ درصد در مرتبه استادی، ۳۵ درصد در مرتبه دانشیاری و ۵۰ درصد استادیار هستند. سالانه هزاران مقاله و ده ها جلد کتاب برگرفته از تحقیقات استادان و دانشجویان این دانشگاه در نشریات معتبر داخلی و خارجی و کنفرانس‌های معتبر ملی و بین المللی منتشر می‌شود.

دانشگاه الزهراء (س) با برخورداری از مناسب‌ترین امکانات آموزشی، پژوهشی، فرهنگی و ورزشی در فضای دانشگاهی زیبا و سرسبز به مساحت بیش از ۱۴ هکتار در شهر تهران و شعبه ارومیه، تسهیلات لازم برای رشد و ارتقا علمی دانشجویان خود فراهم کرده است.

یکی از مراکز علمی که در راستای راهبرد اصلی این دانشگاه تاسیس شده است. پژوهشکده زنان است. این پژوهشکده در قالب سه گروه پژوهشی اختصاصی به بررسی و مطالعه مسائل مربوط به زنان و خانواده می پردازد. اعضای هیات علمی این دانشگاه با فعالیت‌های علمی و تحقیقاتی خود توانسته اند در زمره دانشمندان بین المللی دارای مقالات پر استناد و مقاله‌های داغ بنا به گزارش‌های پی در پی پایگاه‌های معتبر ساینس دایرکت و استنادی جهان اسلام و سایر پایگاه‌های معتبر بین المللی قرار گیرند.

موزه و آرشیو دانشگاه الزهراء با هدف اجرای ماموریت دانشگاه مبنی بر حفظ تاریخ آموزش و پژوهش با تلاش برای حفظ و ایجاد دسترسی به اسناد و اشیاء دانشگاه با ارزش دائمی، گردآوری اسناد دقیق، معتبر و کامل از حیات دانشگاه تاسیس شده است.

کسب افتخارات و مدال‌های گوناگون در مسابقات فرهنگی، هنری و ورزشی در سطح ملی و بین المللی توسط دانشجویان از دیگر افتخارات دانشگاه الزهراء است.

دانشگاه الزهراء در راستی تحقق اهداف کلان دانشگاه، اقدامات فراملی متعددی را انجام داده است. امضای تفاهم نامه‌های متعدد با دانشگاه‌ها و موسسات خارجی و تلاش برای تحقق مفاد این تفاهم نامه ها، رشد قابل ملاحظه تعداد دانشجویان خارجی در کنار ساخت تجهیز خوابگاه‌ها و آزمایشگاه‌ها و تجهیز کتابخانه و ایجاد سایر امکانات رفاهی یاریگر دانشجویان فرهیخته الزهرايي در مسیر رشد و بالندگی است.





دانشکده الهیات

دانشکده الهیات، ادبیات و علوم انسانی در سال ۱۳۶۵ با ۸ گروه آموزشی الهیات، ادبیات فارسی، زبان فرانسه، زبان انگلیسی، روان‌شناسی، علوم تربیتی، کتابداری و تاریخ شکل گرفت. در سال ۱۳۸۱ دانشکده الهیات از سایر رشته‌ها جدا شده و نهایتاً از سال ۱۳۸۲ اقدام به پذیرش دانشجو در رشته‌های مختلف برای دوره‌های تحصیلات تکمیلی نمود.

بخش آموزشی:

رشته	گرایش	مقاطع تحصیلی		
		کارشناسی	کارشناسی ارشد	دکتری
ادیان و عرفان	ادیان و عرفان	*	-	-
	ادیان و عرفان اسلامی	-	*	-
فقه و مبانی حقوق اسلامی	فقه و مبانی حقوق اسلامی	*	*	-
	فلسفه و حکمت اسلامی	*	-	-
فلسفه و حکمت اسلامی، معارف اسلامی.	فلسفه و کلام اسلامی	-	*	-
	کلام اسلامی از مهر ۱۴۰۲	-	-	*
علوم قرآن و حدیث	حکمت متعالیه	-	-	*
	علوم قرآن و حدیث	*	*	*
تاریخ فرهنگ و تمدن اسلامی	تاریخ فرهنگ و تمدن ملل اسلامی	*	*	-
	معارف اسلامی	*	-	-

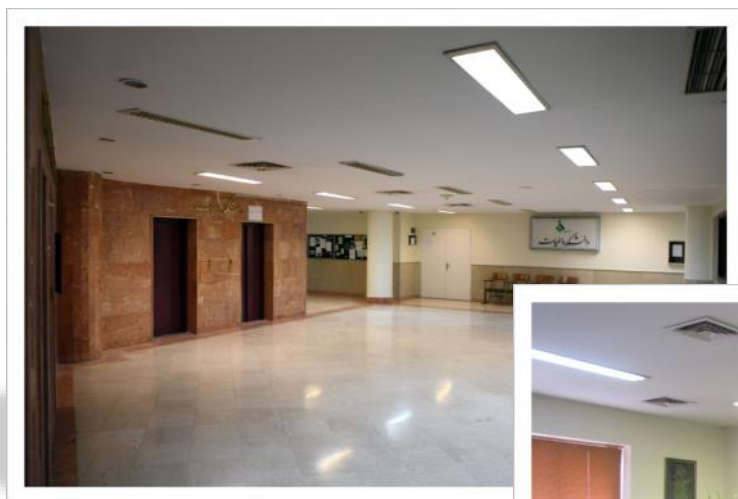


بخش پژوهشی:

این دانشکده از سال ۱۳۹۱، دارای سه بخش پژوهشی شامل؛ فعالیت‌های بین‌المللی، گروه پژوهشی مطالعات هند، و گروه پژوهشی مطالعات میان رشته ای علوم قرآن و حدیث است.

مجلات علمی پژوهشی:

فصلنامه تحقیقات علوم قرآن و حدیث به آدرس <https://tqh.alzahra.ac.ir/> ◇



دانشکده ادبیات

دانشکده ادبیات

دانشکده ادبیات دانشگاه الزهراء(س) با قدمت ۵۸ سال و به پشتوانه ۵۴ استاد فرهیخته، ۱۵ کارشناس مجرب و ۱۴۷۶ دانشجوی محقق و ۹۲۶۳ دانش آموخته، مأموریت خود را به عنوان یک واحد آموزشی- فرهنگی تنظیم نموده است. این تلاش همسو با گسترش فرهنگ و درک جامعه جهانی با مدد از تعالیم عالیله الهی صورت می پذیرد. ریاست دانشکده ادبیات را سرکار خانم دکتر محبوبه مباحثی برعهده دارند.

بخش آموزشی:

رشته	گرایش	مقاطع تحصیلی		
		کارشناسی	کارشناسی ارشد	دکتری
زبان و ادبیات انگلیسی	زبان و ادبیات انگلیسی	*	*	---
	آموزش زبان انگلیسی	---	*	*
	آموزش زبان انگلیسی به کمک فناوری	---	*	---
زبان، ترجمه و ادبیات فرانسه	مترجمی زبان فرانسه	---	*	---
	زبان و ادبیات فرانسه	*	---	---
زبان و ادبیات فارسی	زبان و ادبیات فارسی	*	*	*
	فارسی محض	---	---	*
	ادبیات عرفانی	---	---	*
زبان و ادبیات عربی	زبان و ادبیات فارسی ویژه غیر فارسی زبانان	---	*	---
	زبان و ادبیات عربی	*	*	*
تاریخ	مترجمی زبان عربی	---	*	---
	تاریخ	*	---	---
	تاریخ اسلام	---	*	*
	تاریخ ایران	---	*	---
زبان شناسی	تاریخ ایران بعد از اسلام	---	---	*
	زبان شناسی	---	*	*
زبان روسی	آموزش زبان فارسی به غیر فارسی زبانان	---	*	---
	زبان روسی	*	---	---

دانشکده ادبیات

بخش پژوهشی:

نشریات علمی، پژوهشی دانشکده ادبیات:

- ◇ مجله علمی، پژوهشی زبان پژوهی با رتبه (الف)
- ◇ مجله علمی، پژوهشی تاریخ اسلام و ایران با رتبه (الف)
- ◇ مجله تاریخ نگری و تاریخ نگاری با رتبه (ب)
- ◇ مجله علمی، پژوهشی ادبیات عرفانی با رتبه (الف)
- ◇ مجله افق های زبان با رتبه (الف)

امکانات آموزشی و پژوهشی دانشکده

- ◇ آزمایشگاه آموزش زبان به کمک فناوری
- ◇ آزمایشگاه تخصصی آواشناسی
- ◇ کتابخانه کوثر و کتابخانه تخصصی تاریخ
- ◇ مرکز چند رسانه ای و دفتر خدمات رایانه ای تالار حافظ





دانشکده علوم ورزشی

در سال ۱۳۴۳، با تاسیس موسسه آموزش عالی دختران واحد تربیت بدنی به صورت تدریجی در این مجموعه ارائه گردید. بعدها این دروس با توسعه و ساخت ساختمان تربیت بدنی و سالن های ورزشی در سال ۱۳۴۷ و استخر شنا در سال ۱۳۴۸ گسترش یافت.

دانشکده تربیت بدنی و علوم ورزشی در پی کسب موافقت اصولی و قطعی در سال ۱۳۷۳ تاسیس شده و با ظرفیت ۵۶ نفر در سال ۱۳۷۴ در دو رشته دبیری تربیت بدنی و کارشناسی تربیت بدنی و علوم ورزشی شروع به کار نمود. رشته تربیت بدنی جانبازان و معلولین در مقطع کارشناسی در سال ۱۳۷۶ به تصویب وزارت علوم، تحقیقات و فناوری رسید. دانشکده تربیت بدنی و علوم ورزشی دانشگاه الزهرا تنها دانشکده ای بود که تا سال ۱۳۸۴ این رشته را در جهت توسعه ورزش جانبازان و معلولین ارائه نموده بود.

از سال ۸۴ دانشجویان کارشناسی در رشته تربیت بدنی و علوم ورزشی با ۳ گرایش رفتار حرکتی، مدیریت ورزشی و فیزیولوژی ورزشی پذیرفته شدند. با توجه به تغییر سرفصل مقطع کارشناسی در سال ۹۳ و ۹۴ دانشجویان در رشته علوم ورزشی با دو گرایش علوم زیستی و علوم انسانی وارد دانشگاه شدند و از سال ۹۵ با تغییر مجدد سرفصل کارشناسی، دانشجویان در رشته کارشناسی علوم ورزشی پذیرفته شدند.

اولین دوره کارشناسی ارشد در رشته فیزیولوژی ورزشی در سال ۱۳۸۲، در رشته رفتار حرکتی در سال ۱۳۸۹ و در رشته مدیریت ورزشی در سال ۱۳۹۰ راه اندازی شد.

بخش آموزشی

رشته	گرایش	مقاطع تحصیلی	
		کارشناسی	کارشناسی ارشد
تربیت بدنی و علوم ورزشی	علوم ورزشی	*	-
	یادگیری حرکتی	-	*
	رشد حرکتی	-	*
رفتار حرکتی	آموزش تربیت بدنی	-	*
	تغذیه ورزشی	-	*
فیزیولوژی ورزشی	کاربردی ورزشی	---	*
	بازاریابی در ارتباطات ورزشی	-	*
مدیریت ورزشی	مدیریت سازمان و باشگاه های ورزشی	---	*
	مدیریت راهبردی در ورزش	---	*



نشریات علمی پژوهشی:

- نشریه کسب و کار در ورزش SBJ؛ به آدرس <https://sbj.alzahra.ac.ir>

امکانات آموزشی و پژوهشی:

- آزمایشگاه فیزیولوژی ورزشی
- آزمایشگاه رفتار حرکتی
- سالن اجتماعات و دو سالن ورزشی چند منظوره





دانشکده علوم اجتماعی و اقتصادی

دانشکده علوم اجتماعی و اقتصادی به عنوان دانشکده برتر ویژه بانوان در سطح منطقه، پیشتاز ارائه خدمات آموزشی و پژوهشی در حوزه‌های اجتماعی، اقتصادی، مدیریت، حسابداری، حقوق و خانواده است. همزمان با تأسیس دانشگاه الزهرا در سال ۱۳۴۳، دانشکده علوم اجتماعی و اقتصادی در گرایش‌های منشی‌گری و حسابداری فعالیتش را آغاز نمود و سپس این گرایش‌ها به دو رشته مستقل خدمات اداری و منشی‌گری تفکیک شد. از سال ۱۳۶۵ دانشکده علوم اجتماعی و اقتصادی با پنج رشته به طور مستقل فعالیت می‌کند.

در حال حاضر این دانشکده بر حسب تعداد گروه، رشته، هیات علمی و دانشجو بزرگترین دانشکده دانشگاه الزهرا (س) است. این دانشکده متشکل از ۶ گروه آموزشی، ۲۴ رشته

(۳۱ گرایش) در سه مقطع دکتری، کارشناسی ارشد و کارشناسی است. ۵۷ نفر عضو هیات علمی تمام وقت در مراتب استادی، دانشیاری و استادیاری و بیش از ۴۰ نفر عضو هیات علمی مدعو و دستیاران آموزشی، کادر علمی دانشکده را تشکیل می‌دهند. هم اکنون دانشکده دارای ۱۸۰۰ نفر دانشجو است که ۸۸۰ نفر در مقطع کارشناسی، ۸۰۰ نفر از آن‌ها در دوره‌های کارشناسی ارشد و ۱۲۰ نفر از آن‌ها در دوره‌های دکتری تحصیل می‌کنند.

بخش آموزشی:

رشته	گرایش	مقاطع تحصیلی		
		کارشناسی	کارشناسی ارشد	دکتری
اقتصاد	علوم اقتصادی	*	*	*
	اقتصاد پولی	-	-	*
	توسعه اقتصادی	-	-	*
	اقتصادسنجی	-	-	*
	اقتصادانرژی	-	*	-
	توسعه اقتصادی و برنامه ریزی	-	*	-
	اقتصادنظری	-	*	-
	برنامه ریزی سیستم های اقتصادی	-	*	-
	توسعه اقتصادی و برنامه ریزی	-	*	-



مقاطع تحصیلی			گرایش	رشته	
دکتری	کارشناسی ارشد	کارشناسی			
*	*	-	مالی-بانکداری	مدیریت	
*	*	*	مدیریت بازرگانی		
*	-	-	مدیریت بازاریابی بین المللی		
-	*	-	مدیریت MBA		
-	*	*	مدیریت بازرگانی-مدیریت مالی		
-	*	-	مدیریت بازرگانی-بازاریابی		
-	*	-	مدیریت فناوری اطلاعات		
-	*	-	سیستم‌های اطلاعاتی پیشرفته		
-	*	-	مدیریت کسب و کار		
-	*	-	استراتژی		
-	*	-	رفتار سازمانی و منابع انسانی		
*	-	-	جامعه‌شناسی مسائل اجتماعی ایران		علوم اجتماعی
-	*	*	پژوهش علوم اجتماعی		
-	*	*	توسعه محلی-شهری		
-	*	*	جامعه‌شناسی		
-	-	*	دیپری علوم اجتماعی		
-	-	*	پژوهشگری اجتماعی		
-	-	*	آموزش مطالعات اجتماعی		
-	-	*	پژوهشگری علوم اجتماعی		



*	*	*	حسابداری	حسابداری
--	*	---	حسابداری مدیریت	
---	*	---	حسابرسی	
-	-	*	مطالعات خانواده	مطالعات خانواده
-	*	-	مطالعات زنان	
-	*	-	حقوق زن در اسلام	
-	*	-	مطالعات زنان و خانواده	
-	-	*	حقوق	حقوق

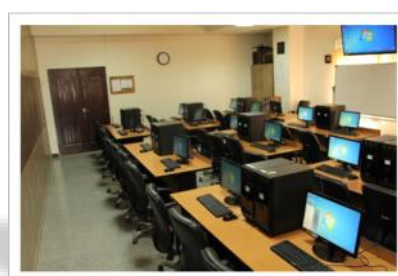
بخش پژوهشی:

نشریات علمی پژوهشی

- ← تحلیل های اقتصادی توسعه ایران
- ← پژوهش های تجربی حسابداری
- ← فصلنامه حسابداری و منافع اجتماعی
- ← فصلنامه راهبرد مدیریت مالی
- ← فصلنامه مدیریت برند

امکانات آموزشی و پژوهشی

- ← سالن آمفی تئاتر مصلی نژاد (با ظرفیت بیش از ۲۵۰ صندلی و دو درب ورودی)
- ← سالن گردهمایی (با ظرفیت حدود ۵۰ نفر)
- ← آزمایشگاه حسابداری
- ← مرکز رایانه پویا
- ← آزمایشگاه فناوری اطلاعات





دانشکده علوم تربیتی و روانشناسی

گروه روان‌شناسی از اولین رشته‌های تحصیلی در بدو تاسیس در سال ۱۳۴۳ است که به سه گرایش مشاوره و راهنمایی، روان‌شناسی کودکان استثنایی و روان‌شناسی صنعتی آغاز به کار کرد. پس از انقلاب فرهنگی، این گروه در دانشکده ادبیات، الهیات و علوم انسانی جای گرفت و به همراه گروه کتابداری و علوم تربیتی تا سال ۱۳۷۲ از واحدهای تابعه آن دانشکده محسوب می‌شد. نهایتاً در سال ۱۳۷۲ دانشکده علوم تربیتی و روان‌شناسی به طور مستقل فعالیت خود را آغاز نمود و هم‌اکنون در این دانشکده پنج گروه آموزشی در سه مقطع کارشناسی، کارشناسی ارشد، دکتری و پسادکتری فعالیت می‌کنند.

بخش آموزشی

رشته	گرایش	مقاطع تحصیلی		
		کارشناسی	کارشناسی ارشد	دکتری
روان‌شناسی	روان‌شناسی	*	-	*
	روان‌شناسی عمومی	-	*	*
	روان‌شناسی بالینی	*	*	-
	روان‌شناسی آموزش کودکان استثنایی	*	*	-
مشاوره	مشاوره	*	-	*
	مشاوره خانواده	-	*	-
	مشاوره و راهنمایی	*	*	-
روان‌شناسی تربیتی	تاریخ و فلسفه آموزش و پرورش	-	*	-
	روان‌شناسی تربیتی	*	-	*
مدیریت و برنامه ریزی آموزشی	مدیریت آموزشی	*	*	-
	برنامه ریزی درسی	-	*	*
	فلسفه تعلیم و تربیت	-	-	*
علم اطلاعات و دانش‌شناسی	علم اطلاعات و دانش‌شناسی	*	-	-
	مطالعات آرشئوبی	-	*	-
	بازیابی اطلاعات و دانش	-	-	*
	مدیریت اطلاعات	-	*	-



بخش پژوهشی:

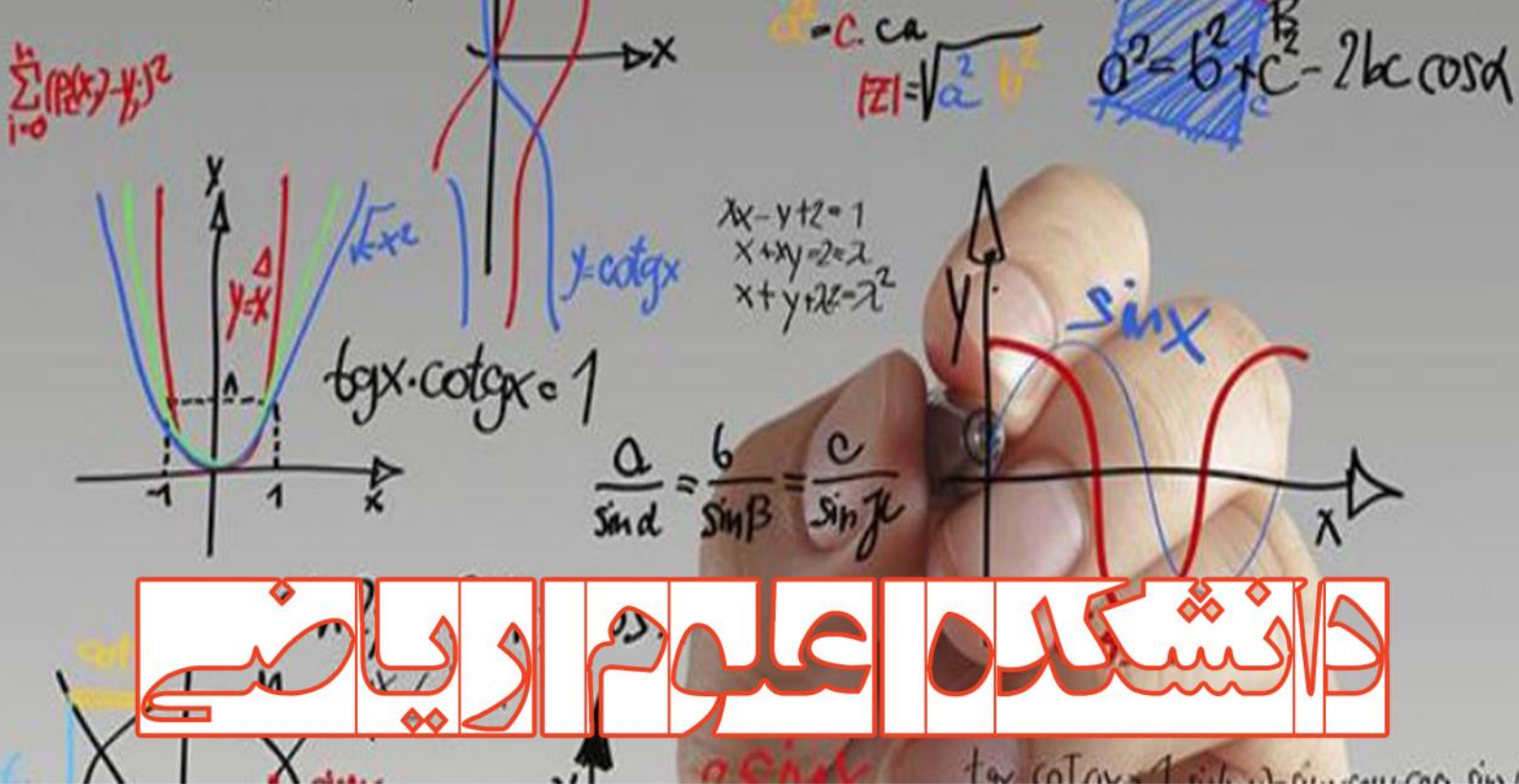
امکانات آموزشی و پژوهشی

- ◆ سایت رایانه
- ◆ آزمایشگاه روان شناسی
- ◆ آزمایشگاه رایانه
- ◆ مرکز تکنولوژی آموزشی
- ◆ کارگاه کتاب
- ◆ سالن کنفرانس دکتر سیف
- ◆ کلینیک مشاوره و روان شناسی

نشریات علمی و پژوهشی:

- ◆ اندیشه نوین تربیتی
- ◆ مطالعات روانشناختی





دانشکده علوم ریاضی

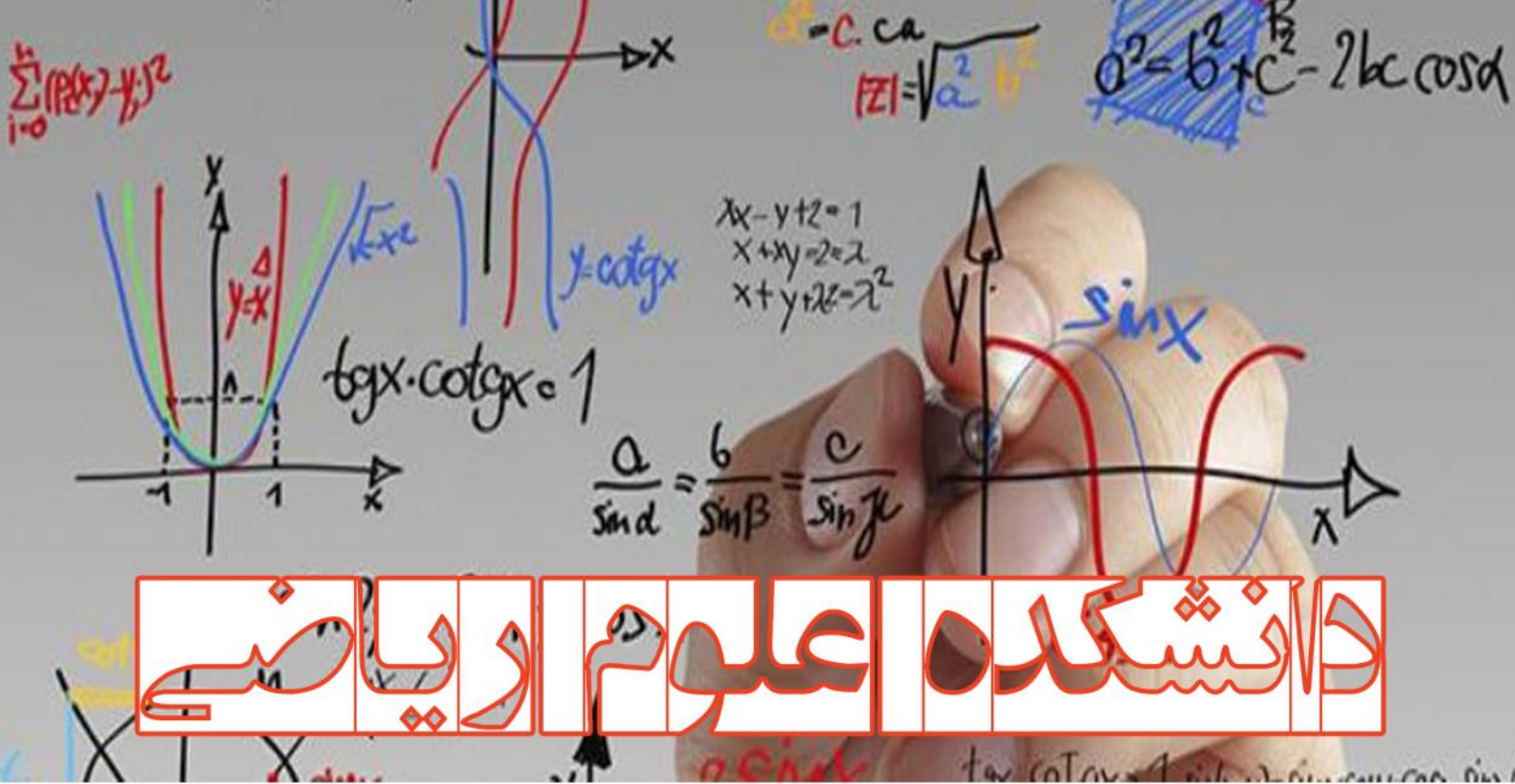
دانشکده علوم ریاضی

گروه ریاضی دانشگاه الزهراء(س) قدمتی با تاسیس از سال ۱۳۵۵ دارد که در ابتدا با سه نفر هیات علمی در رشته های ریاضی محض در مقطع کارشناسی آغاز به کار کرد. پس از پیروزی انقلاب، با ایجاد رشته های ریاضی محض، و ریاضی کاربردی در مقطع کارشناسی گسترش یافت و در سال ۱۳۷۹، دوره تحصیلات تکمیلی را با ایجاد رشته ی کارشناسی ارشد ریاضی آغاز کرد. در سال ۱۳۸۱ نیز در مقطع دکترا، دوره تحصیلات تکمیلی در رشته دکترای ریاضی کامل شد. در سال ۱۳۹۳ با توسعه کمی و کیفی گروه پس از تشکیل گروه آمار و علوم کامپیوتر، گروه ریاضی از دانشکده علوم پایه تفکیک شد.

بخش آموزشی

در حال حاضر دانشکده شامل سه گروه آمار، ریاضی و علوم کامپیوتر است که در هر سه گروه در مقطع کارشناسی و کارشناسی ارشد و در گروه ریاضی در هر سه مقطع دانشجوی می پذیرد.

مقاطع تحصیلی			گرایش	رشته
دکتری	کارشناسی ارشد	کارشناسی		
	*		ریاضیات، کاربردها- (جبر، هندسه آنالیز)	ریاضی
		*	ریاضیات و کاربردها	
	*		(آنالیز عددی، رمز و کد، بهینه سازی، معادلات و سیستم های دینامیکی)	
*			ریاضی (دکترای- ریاضی)	
*			ریاضی کاربردی	
	*		آمار ریاضی	
		*	آمار	
		*	علوم کامپیوتر	علوم کامپیوتر
		*	بیوانفورماتیک	



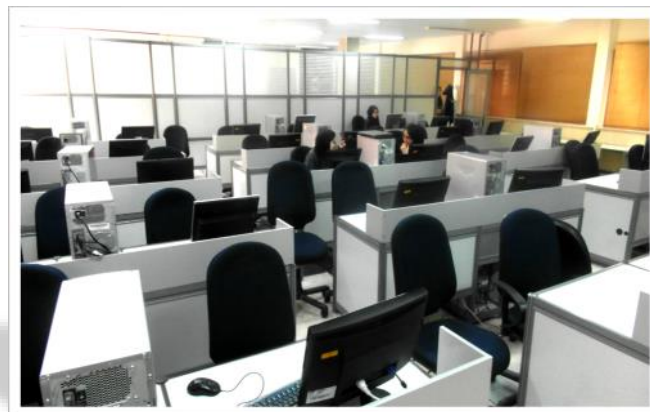
دانشگاه علوم ریاضی

امکانات پژوهشی:

- * آزمایشگاه تحقیقاتی مدل سازی و محاسبات علمی
- * آزمایشگاه تحقیقاتی محاسبات آماری
- * آزمایشگاه تحقیقاتی ریاضیات گسسته
- * آزمایشگاه تحقیقاتی علوم داده

مرکز محاسبات مریم میرزاخانی

- * سایت دکتر عزمی
- * سایت دکتر اردوخانی
- * سایت ۴۱۰



دانشکده علوم زیستی

دانشکده علوم زیستی

گروه زیست‌شناسی دانشگاه الزهراء در سال ۱۳۶۲ با همکاری ۵ عضو هیات علمی و جذب دانشجو در رشته دبیری زیست‌شناسی پایه‌گذاری گردید. سالهای بعد با جذب هیات علمی متخصص در رشته‌های مختلف علوم زیستی در زمینه‌های میکروبیولوژی، بیوتکنولوژی، علوم گیاهی، علوم جانوری و بیوشیمی، دانشگاه الزهراء در مقاطع کارشناسی و کارشناسی ارشد گرایش‌های متنوع زیست‌شناسی، شروع به جذب دانشجو نمود. در سال ۱۳۹۳ با ارتقاء سطح کمی و کیفی کادر علمی، تجهیزات آزمایشگاهی و افزایش دوره‌های تحصیلات تکمیلی، گروه زیست‌شناسی از دانشکده علوم پایه جدا شد و فعالیت مستقل خود را در قالب «دانشکده علوم زیستی» آغاز نمود. اکنون این دانشکده سه گروه آموزشی، ۲۷ عضو هیات علمی و حدود ۷۵۰ دانشجو دارد که در مقاطع کارشناسی، کارشناسی ارشد و دکتری مشغول به تحصیل هستند.

بخش آموزشی

رشته	گرایش	مقاطع تحصیلی	
		کارشناسی	کارشناسی ارشد
بیوتکنولوژی	زیست‌شناسی میکروبی	-	-
	بیوشیمی	-	*
	بیوفیزیک	-	*
	زیست‌شناسی بیوشیمی	-	*
	زیست‌شناسی بیوفیزیک	-	*
	زیست‌فناوری میکروبی	-	*
	زیست‌شناسی سلولی مولکولی	*	-
	زیست‌فناوری	*	-
	میکروبیولوژی	*	*
میکروبیولوژی	میکروبیولوژی صنعتی	-	*
	میکروبیولوژی محیطی	-	*
	زیست‌شناسی میکروب‌های بیماری‌زا	*	*
	میکروب‌های بیماری‌زا	*	*
	زیست‌شناسی میکروارگانیسم‌های بیماری‌زا	*	*
	زیست‌شناسی سلولی مولکولی	*	*
	زیست‌شناسی سلولی مولکولی	*	*

دانشگاه علوم زیستی

مقاطع تحصیلی			گرایش	رشته
دکتری	کارشناسی ارشد	کارشناسی		
*	*	*	زیست شناسی- فیزیولوژی	علوم گیاهی
---	*	---	علوم گیاهی -سیستماتیک اکولوژی	
-	*	-	فیزیولوژی گیاهی	
-	*	-	سیستماتیک و بوم شناسی	
-	-	*	زیست شناسی-علوم گیاهی	
-	-	*	زیست شناسی گیاهی	
-	-	*	زیست شناسی گیاهی	

بخش پژوهشی

امکانات آموزشی و پژوهشی:

مجموعه آزمایشگاه‌های ساختمان اصلی دانشکده:

- آزمایشگاه فیزیولوژی گیاهی
- آزمایشگاه سیستماتیک گیاهی آموزشی
- آزمایشگاه تحقیقاتی کشت بافت گیاهی
- اتاق رشد گیاهی
- آزمایشگاه اسانس و عصاره گیری
- آزمایشگاه تحقیقاتی گیاهی
- اتاق سانتریفیوژ
- آزمایشگاه جانورشناسی
- آزمایشگاه فیزیولوژی جانوری و زیست سلولی



دانشگاه علوم زیستی



- آزمایشگاه میکروبیولوژی عمومی
- آزمایشگاه باکتری شناسی ملکولی
- آزمایشگاه تحقیقاتی فیزیولوژی گیاهی
- آزمایشگاه تحقیقاتی سیستماتیک گیاهی-تشریح و ریخت شناسی گیاهی
- آزمایشگاه ژنتیک، هرباریوم
- آزمایشگاه بیوتکنولوژی
- آزمایشگاه بیوشیمی

مجموعه آزمایشگاه‌های دکتر شایسته سپهر:

- آزمایشگاه میکروبیولوژی صنعتی
- آزمایشگاه میکروبیولوژی محیطی
- آزمایشگاه یوکاریوت: شیکر انکوباتور یخچال دار و نوردار، میکروسکوپ فلورسنت
- آزمایشگاه کشت سلول جانوری:
- آزمایشگاه زیست شناسی محاسباتی: همچنین انواع محاسبات بیوانفورماتیکی شامل: مدل سازی پروتئین، شبیه سازی داکینگ (docking) و شبیه سازی دینامیک مولکولی.



- آزمایشگاه ژنتیک مولکولی:
- آزمایشگاه تخلیص و جداسازی
- آزمایشگاه بیوفیزیک
- مرکز تحقیقات میکروبیولوژی کاربردی و بیوتکنولوژی میکروبی

نشریات علمی پژوهشی

- فصلنامه زیست شناسی کاربردی



دانشکده شیمی

گروه شیمی از سال ۱۳۵۵ به عنوان زیر مجموعه ای از دانشکده علوم پایه، پایه گذاری گردید. در سال های بعد با جذب اساتید هیأت علمی، در مقاطع کارشناسی ارشد و دکتری به پذیرش دانشجو اقدام نمود. و در تابستان ۱۳۹۳ با تفکیک دانشکده علوم پایه به سه دانشکده مجزا، گروه فیزیک و شیمی به تنهایی دانشکده فیزیک-شیمی را تشکیل دادند، سپس در بهار سال ۱۴۰۱ با توجه به سیاست ها و اهداف برنامه ریزی شده دانشگاه مجدداً این دو گروه فیزیک و شیمی تفکیک شدند و هرکدام بصورت مستقل یک دانشکده را تشکیل دادند، اینک دانشکده شیمی در دانشگاه الزهرا بصورت مستقل و جداگانه به فعالیت خود ادامه می دهد.

بخش آموزشی:

رشته	گرایش	مقطع	
		کارشناسی	کارشناسی ارشد
شیمی	شیمی کاربردی	*	
	شیمی محض	*	
	شیمی آلی	*	*
	شیمی تجزیه	*	*
	شیمی معدنی	*	*
	شیمی فیزیک	*	
	علوم و فناوری نانو- نانو شیمی	*	

دانشگاه شیمی

امکانات آموزشی و پژوهشی:



- ◇ کارگاه شیشه گری
- ◇ آزمایشگاه آموزشی شیمی:
- ◇ آزمایشگاه آموزشی آلی
- ◇ آزمایشگاه آموزشی جداسازی
- ◇ آزمایشگاه آموزشی تجزیه
- ◇ آزمایشگاه آموزشی تجزیه دستگاهی
- ◇ آزمایشگاه آموزشی شیمی فیزیک
- ◇ آزمایشگاه آموزشی شیمی معدنی
- ◇ آزمایشگاه آموزشی صنعتی
- ◇ آزمایشگاه آموزشی شیمی عمومی
- ◇ آزمایشگاه تحقیقاتی گروه شیمی
- ◇ آزمایشگاه تحقیقاتی شیمی آلی
- ◇ آزمایشگاه تحقیقاتی شیمی تجزیه
- ◇ آزمایشگاه تحقیقاتی شیمی معدنی

نشریه علمی پژوهشی

Interface and thinfilm

مجله کیمیاگران

دانشکده فیزیک

دانشکده فیزیک

گروه‌های فیزیک و شیمی دانشکده از سال ۱۳۵۵ به عنوان زیر مجموعه ای از دانشکده علوم پایه، پایه گذاری گردید. در سال های بعد نیز با جذب هیئت علمی، در مقاطع کارشناسی ارشد و دکتری به پذیرش دانشجو اقدام نمود. نهایتاً با تفکیک دانشکده علوم پایه به سه دانشکده مجزا در تابستان ۱۳۹۳ در قالب یک دانشکده مستقل با عنوان دانشکده فیزیک شیمی تا خردادماه ۱۴۰۱ به فعالیت خود ادامه داد. پس از آن با توجه به لزوم تمرکز بر فعالیت‌های تخصصی به دو دانشکده فیزیک و شیمی تفکیک شد.

بخش آموزشی

رشته	گرایش	مقطع	
		کارشناسی	کارشناسی ارشد / دکتری
فیزیک	-	*	
	پلاسما		
	اپتیک و لیزر	*	*
فیزیک اتمی مولکولی	فیزیک ماده چگال	*	*
	فوتونیک	*	*
فیزیک بنیادی	نجوم	*	*
	آماري و سامانه‌های پیچیده	*	*
فیزیک نظری	نانو	*	*
	فیزیک ذرات بنیادی	*	*
نانو ساختار	-	*	*

دانشگاه عینک

مکانات آموزشی و پژوهشی:

- سایت رایانه‌ای، آزمایشگاه مرکزی، آزمایشگاه‌های آموزشی و پژوهشی



دانشکده فنی و مهندسی

دانشکده فنی و مهندسی

دانشکده فنی و مهندسی در سال ۱۳۷۳ تاسیس و با پذیرش دانشجو در مقطع کارشناسی رشته مهندسی صنایع، گرایش برنامه‌ریزی و تحلیل سیستم‌ها در سال ۱۳۷۴ رسماً فعالیت خود را آغاز کرد و از سال ۱۳۷۶ دانشجویان مقطع کارشناسی رشته مهندسی کامپیوتر- نرم‌افزار نیز به این دانشکده ملحق شدند.

در سال ۸۷ دانشکده اقدام به پذیرش دانشجو در مقطع کارشناسی ارشد (در رشته‌های صنایع گرایش بهینه‌سازی سیستم‌ها و کامپیوتر گرایش هوش مصنوعی) نمود. در سال ۹۲ کارشناسی ارشد کامپیوتر- نرم‌افزار و کارشناسی ارشد مکانیک - سیستم‌های انرژی نیز به رشته‌های تحصیلات تکمیلی دانشکده اضافه گردید. علاوه بر آن در سال ۹۲ گروه مهندسی صنایع در مقطع دکترا، برای نخستین بار به تربیت دانشجویان دکترا در دانشکده اقدام نمود.

بخش آموزشی

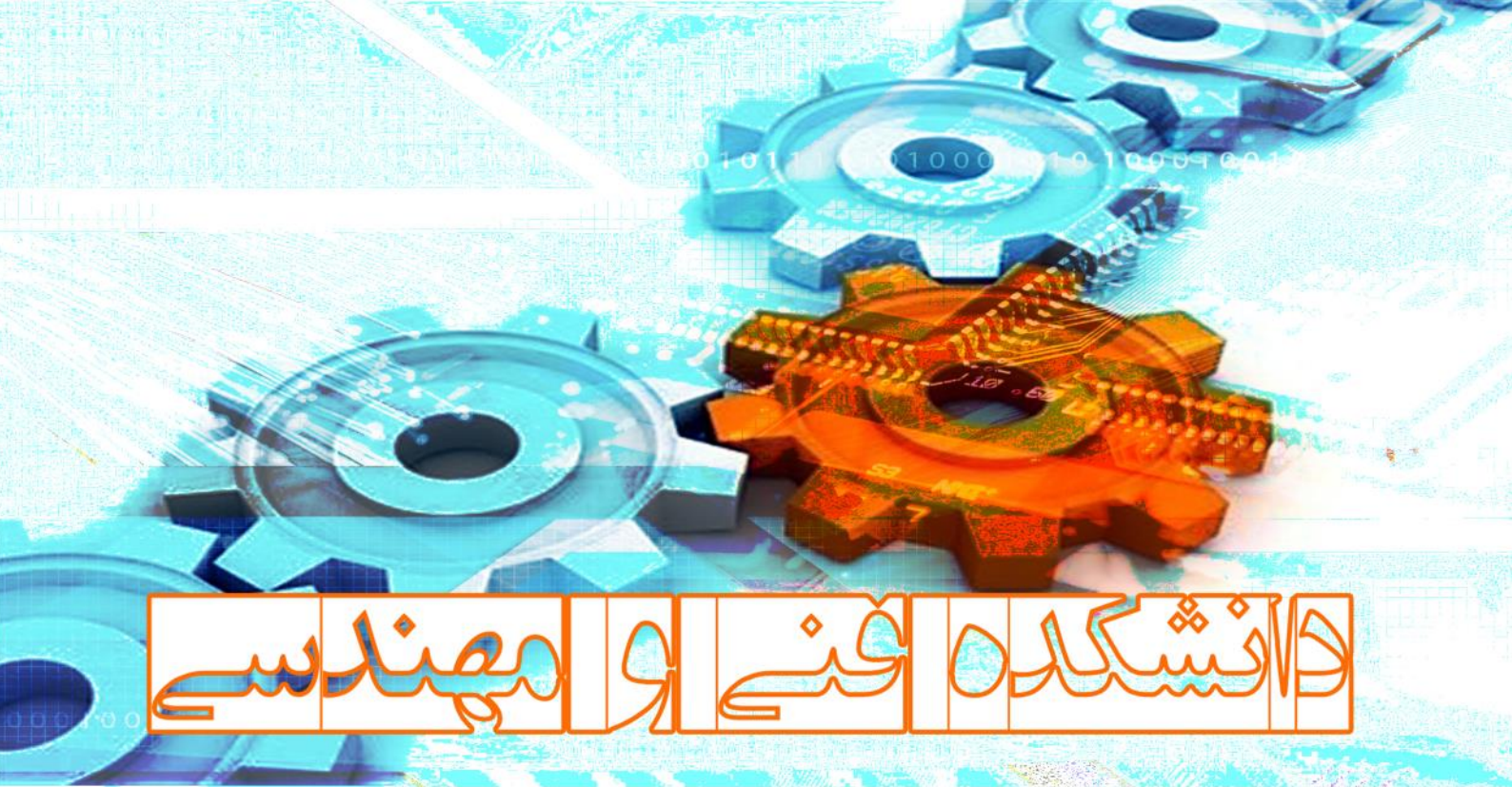
در حال حاضر این دانشکده حدود ۸۳۷ دانشجو در مقطع کارشناسی، ۲۷۶ دانشجو در مقطع کارشناسی ارشد و ۳۶ دانشجو در مقطع دکتری دارد.

مقاطع تحصیلی		گرایش	گروه‌های آموزشی
دکتری	کارشناسی ارشد		
*		صنایع	مهندسی صنایع
	*	بهینه‌سازی سیستمها	
-	*	نرم افزار	مهندسی کامپیوتر
	*	هوش مصنوعی	
-		مکانیک	
	*	سیستمهای انرژی	مهندسی مکانیک
	*	تکنولوژی انرژی	
-	-	الکترونیک	مهندسی برق
-	-	عمران	مهندسی عمران

دانشگاه فنی و مهندسی

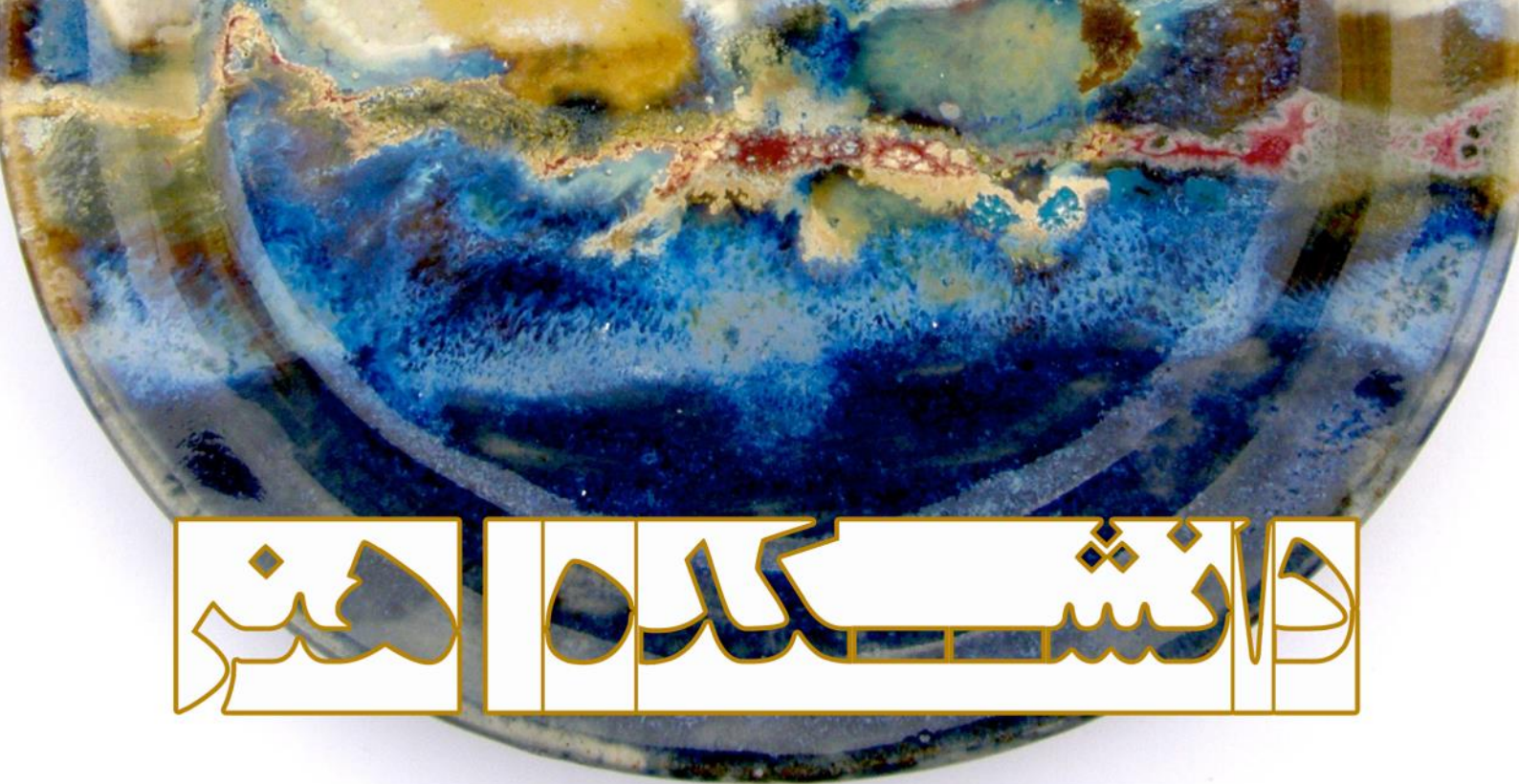
امکانات آموزشی و پژوهشی:

- سایت چند منظوره، سالن کنفرانس دانشکده، اتاق جلسات،
- مجموعه آزمایشگاه های برق (آزمایشگاه سیستم های کنترل خطی، آزمایشگاه سیستم های دیجیتال ۱ و ۲، آزمایشگاه مدارهای الکتریکی و اندازه گیری، آزمایشگاه الکترونیک آنالوگ، آزمایشگاه الکترونیک، آزمایشگاه مدارهای پالس و دیجیتال، آزمایشگاه مدارهای مخابراتی، آزمایشگاه ماشین الکتریکی ۱، کارگاه برق، کارگاه عمومی)،
- مجموعه آزمایشگاه های عمران (آزمایشگاه مقاومت مصالح، آزمایشگاه مکانیک خاک، آزمایشگاه تکنولوژی بتن، آزمایشگاه هیدرولیک)،
- مجموعه آزمایشگاه های مکانیک (آزمایشگاه مکانیک سیالات، آزمایشگاه دینامیک ماشین و ارتعاشات، آزمایشگاه ترمودینامیک، کارگاه اتومکانیک)،
- مجموعه آزمایشگاه های کامپیوتر (آزمایشگاه ریزپردازنده، آزمایشگاه سیستم عامل، آزمایشگاه مدار منطقی، آزمایشگاه پایگاه داده، آزمایشگاه معماری، آزمایشگاه شبکه)،
- آزمایشگاه های پژوهشی (آزمایشگاه داده کاوی و مهندسی نرم افزار، آزمایشگاه امنیت سیستم عامل، آزمایشگاه پردازش تصویر، آزمایشگاه پردازش متن و سیگنال)،
- کارگاه های رشته صنایع (جوشکاری، ریخته گری، ماشین افزار)، کارگاه سازه ماکارونی.



دانشگاه فن و مهندسی





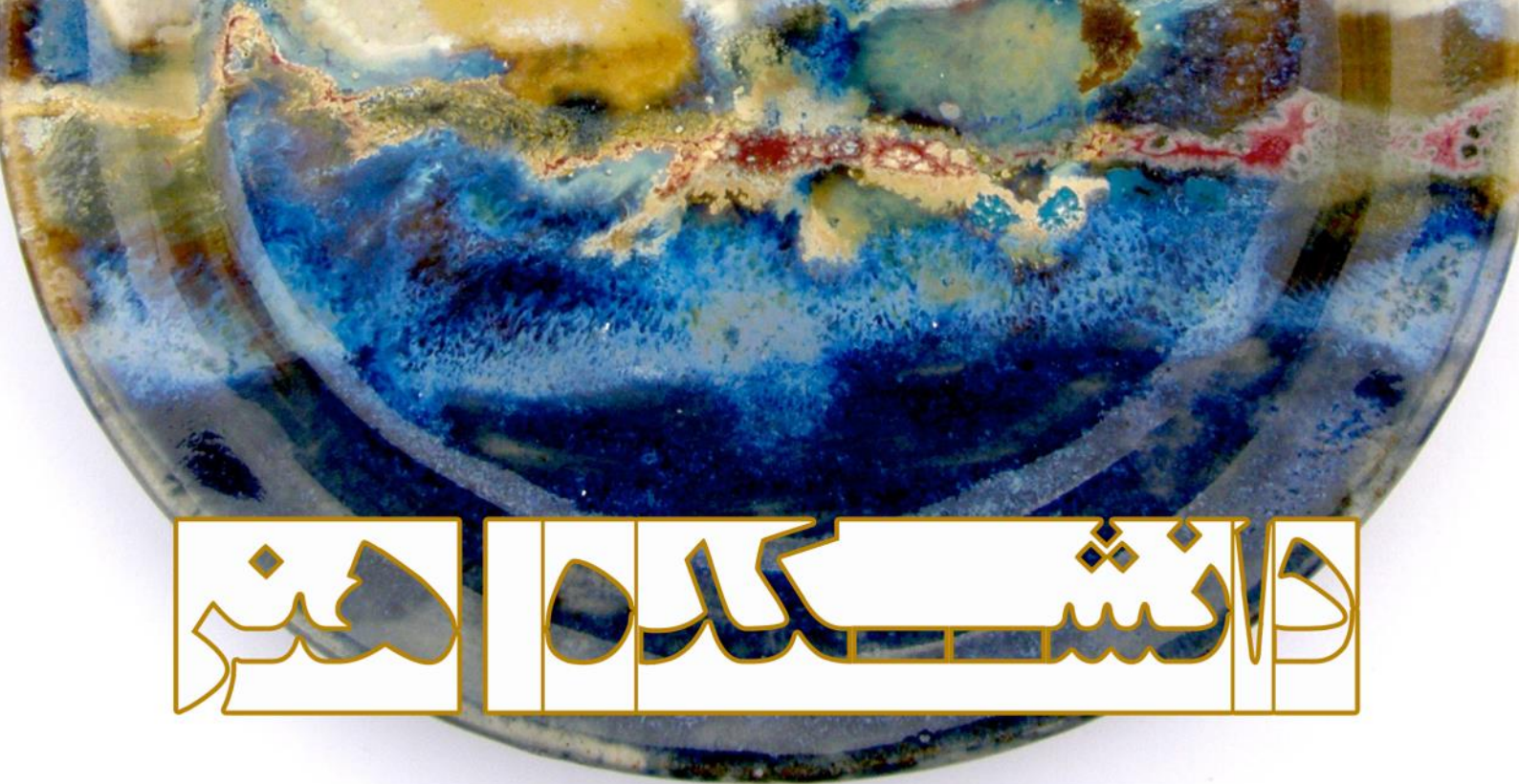
دانشگاه هنر

دانشکده هنر

مرکز اولیه و اصلی دانشکده هنر در سال ۱۳۴۳ با گشایش رشته رشته خانه داری به وجود آمد و در سال ۱۳۴۵ به موازات آن رشته هنر و تزئین داخلی تأسیس گردید. بعدها در راستای تکمیل رشته‌های تحصیلی با تغییر نام و تکمیل برنامه به رشته معماری داخلی تبدیل گردید. در حال حاضر دانشکده هنر در ۷ رشته تحصیلی در مقطع کارشناسی، در ۶ رشته در مقطع کارشناسی ارشد و در ۲ رشته در مقطع دکترا به تربیت دانشجو می‌پردازد. در حال حاضر دانشکده هنر ۳۵ عضو هیات علمی دارد که ۳ نفر استاد تمام - ۸ نفر دانشیار - ۱۸ نفر استادیار - ۶ نفر مربی هستند.

بخش آموزشی:

رشته	گرایش	مقطع	
		کارشناسی	کارشناسی ارشد
ارتباط تصویری	ارتباط تصویری	*	*
پژوهش هنر	پژوهش هنر	*	*
	تاریخ تطبیقی و تحلیل هنرهای اسلامی	*	*
صنایع دستی	صنایع دستی	*	*
طراحی پارچه و لباس	طراحی پارچه و لباس	*	*
	طراح پارچه	*	*
	طراحی لباس	*	*
طراحی صنعتی	طراحی صنعتی	*	*
نقاشی	نقاشی	*	*
	کتابت و نگارگری	*	*
	نگارگری	*	*



دانشگاه هنر

امکانات آموزشی و پژوهشی:

- ♦ کارگاه‌های تخصصی طراحی صنعتی
- ♦ کارگاه فلز
- ♦ کارگاه مدل‌سازی
- ♦ کارگاه رزین و پلاستیک
- ♦ کارگاه چوب
- ♦ کارگاه‌های تخصصی صنایع دستی
- ♦ کارگاه درودگری
- ♦ کارگاه معرق چوب
- ♦ کارگاه معرق فلز
- ♦ کارگاه سفالگری
- ♦ کارگاه شیشه‌گری
- ♦ کارگاه بافت گلیم و قالی
- ♦ کوره پخت سفال و لعاب
- ♦ کارگاه مرمت اشیا
- ♦ کارگاه‌های تخصصی طراحی چاپ پارچه
- ♦ کارگاه چاپ پارچه سیلک اسکرین
- ♦ کارگاه چاپ باتیک
- ♦ کارگاه بافت پارچه
- ♦ کارگاه رنگرزی
- ♦ کارگاه مهرسازی
- ♦ کارگاه ماسین آلات بافت پارچه
- ♦ کارگاه‌های تخصصی طراحی لباس
- ♦ کارگاه طراحی و الگو سازی
- ♦ کارگاه مولاز
- ♦ کارگاه دوخت
- ♦ آزمایشگاه تخصصی رنگرزی پارچه و الیاف
- ♦ کارگاه‌های تخصصی نقاشی
- ♦ مجموعه سایت‌های کامپیوتر
- ♦ سالن اجتماعات "دکتر کاتب"
- ♦ نگارخانه





شعبه ارومیه

شعبه ارومیه دانشگاه الزهرا به منظور گسترش آموزش عالی بانوان در منطقه شمال غرب ایران در سال ۱۳۹۳ در مراسمی با حضور مسئولین دانشگاه الزهرا به صورت رسمی افتتاح شد و از مهر سال ۹۳ تا کنون در ۷ رشته در مقطع کارشناسی ارشد دانشجو پذیرفته است. شعبه ارومیه به عنوان تنها نماینده دانشگاه الزهرا خارج از تهران به برندسازی و معرفی این دانشگاه در سطح استان آذربایجان غربی، شمال غرب کشور و کشورهای همسایه پرداخته است. شعبه ارومیه می کوشد تا به توسعه مرزهای دانش از طریق همکاری های علمی با دانشگاه های خارج از کشور در قالب جذب دانشجو، تبادل استاد و فعالیت های مشترک علمی دست یابد.

از جمله فعالیت های بین الملل شعبه ارومیه دانشگاه الزهرا می توان به برگزاری دوره های آموزش زبان فارسی به غیر فارسی زبانان (آزفا) اشاره نمود. در این راستا شعبه ارومیه موفق به عقد ۸ قرارداد با دانشگاه ارومیه، دانشگاه علوم پزشکی آذربایجان غربی و دانشگاه صنعتی شده است. همچنین شعبه در نظر دارد در سال های آتی با افزایش تعداد رشته ها و مقاطع تحصیلی در گروه های آموزشی فعلی و راه اندازی گروه های آموزشی جدید در راستای هدف توانمندسازی و تربیت بانوان گامی بلند بر دارد.

اهداف:

۱. گسترش دانشگاه الزهرا به عنوان نماد آموزش عالی بانوان در منطقه شمال غرب ایران؛
۲. تعمیق و گسترش علم، آگاهی، ارزش های انسانی، اسلامی و اعتدالی تمدن ایرانی-اسلامی در سطح منطقه ای، ملی و بین المللی؛
۳. توسعه مرزهای دانش از طریق همکاری های علمی با دانشگاه های خارج از کشور در قالب جذب دانشجو، تبادل استاد و فعالیت های مشترک علمی؛
۴. تامین و توسعه نیروی انسانی متخصص مورد نیاز کشور از طریق جذب و تربیت دانشجو؛
۵. فراهم سازی فرصت های مناسب آموزشی، پژوهشی، فرهنگی و اجتماعی برای ارتقای جایگاه و کرامت زن و خانواده در منطقه شمال غرب کشور.

بخش آموزشی

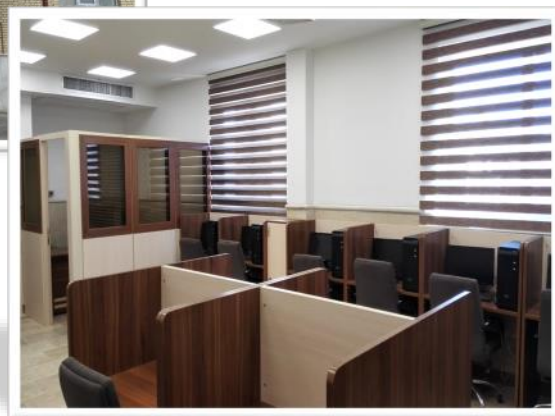
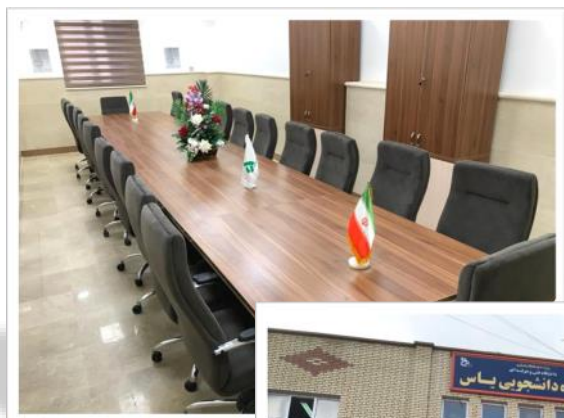
گروه های آموزشی: زبان شناسی، حسابداری، علم اطلاعات و دانش شناسی، مدیریت فناوری اطلاعات، مطالعات زنان، علوم قرآن و حدیث و طراحی پارچه و لباس.



بخش پژوهشی:

امکانات دانشجویی، آموزشی و پژوهشی:

- سایت کامپیوتری
- کتابخانه
- سالن کنفرانس
- خوابگاه دانشجویی دخترانه.





پژوهشکده زنان

پژوهشکده زنان

شورای گسترش آموزش عالی در جلسه مورخ ۱۳۷۵ / ۰۹ / ۱۷ با ایجاد پژوهشکده زنان وابسته به دانشگاه الزهرا (س) موافقت اصولی به عمل آورد. بدین ترتیب این پژوهشکده به عنوان اولین مرکز علمی - پژوهشی با موافقت قطعی وزارت علوم، تحقیقات و فناوری تأسیس شد و به منظور ساماندهی تحقیقات پیرامون مسائل زنان و ارائه راهبردهای اجرایی در خصوص مسائل و مشکلات آنان به مسئولان، در تاریخ ۱۳۷۷ / ۰۲ / ۰۱ شروع به کار کرده است.

تبیین وضعیت مطلوب زنان با توجه به ارزش‌های اسلامی از طریق بهره‌گیری از نتایج تحقیقات و پژوهش‌های بنیادی و کاربردی، شناخت وضعیت موجود زنان در زمینه‌های گوناگون و ارائه راهکارهای اصولی و عملی در جهت رفع موانع، تنگناها، فراهم آوردن زمینه مناسب جهت ارتقاء جایگاه زن در جامعه، همچنین بررسی مسائل زیست پزشکی خاص زنان از اهداف این پژوهشکده است.

وظایف و چشم اندازها

- ♦ انجام پروژه‌های بنیادی، کاربردی و توسعه‌ای پیرامون مسائل زنان براساس موازین نظری و فقهی اسلام و نقد و بررسی دیدگاه‌های غیر اسلامی.
- ♦ بررسی وضعیت و مسائل زنان در زمینه‌های مختلف و انتشار گزارش و ارائه پیشنهادات کاربردی به مراکز ذیربط.
- ♦ ایجاد بانک اطلاعاتی و گردآوری مدارک، مأخذ و اسناد داخلی و خارجی برای مطالعه و تحقیق گسترده در زمینه اهداف پژوهشکده.
- ♦ تدوین و تألیف کتب، ترجمه متون و آثار و نشریات علمی و پژوهشی متناسب با اهداف پژوهشکده.
- ♦ تأسیس دوره تحصیلات تکمیلی و پژوهشی مطالعات زنان و تلاش در راستای ایجاد رشته‌های تحصیلی در این زمینه، تربیت محققان و پژوهشگران و فراهم آوردن امکانات آموزشی و پژوهشی برای علاقمندان به فعالیت در چارچوب اهداف پژوهشکده.
- ♦ ارتباط و همکاری با مراکز و مؤسسات تحقیقات داخلی و خارجی و صاحب‌نظران، محققان و ترغیب آنها به انجام تحقیقات در چارچوب اهداف پژوهشکده.
- ♦ تلاش در جهت حمایت از صاحب‌نظران و محققان و هدایت رساله‌ها و پایان‌نامه‌ها و تحقیقات در جهت نیازها و اولویتهای تحقیقاتی زنان.
- ♦ برگزاری کنگره‌ها، سمینارها، و کارگاه‌های آموزشی در سطوح ملی و بین‌المللی در زمینه مسائل زنان.
- ♦ همکاری با مراکز اجرایی و سیاست‌گذاری کشور به منظور اجرای طرح‌های مورد نیاز این مراکز و هماهنگی در جهت تعیین اولویتهای



پژوهشگرده زنان

پژوهشی پژوهشگرده.

بخش پژوهشی

این پژوهشگرده دارای ۳ گروه پژوهشی "روانشناسی و علوم تربیتی، مطالعات علوم اجتماعی و توسعه و خانواده درمانی (مطالعات خانواده)" است

جوایز و نشان‌های دریافت شده:

- دریافت گواهی نامه ثبت اختراع به شماره ۳۳۷۸۱ مورخ ۱۳۸۴/۱۰/۱۷ در اداره ثبت اختراعات توسط دکتر شکوفه گلخو تحت عنوان «استخراج و تخلیص آستاگزانتین از مخمر فافیا به منظور بررسی اثرات ضد سرطانی این ماده.»
- کسب مدال نقره توسط دکتر پریچهر حناچی به عنوان همکار طرح در نمایشگاه بین المللی اختراعات و رقابتهای علمی ۲۰۰۷ - Expo - MTE کشور مالزی.
- کسب دو مدال برنز توسط دکتر پریچهر حناچی به عنوان مجری دو طرح از: Invention Research and Innovation Exhibition UPM - RMC - March.2005.
- کسب سه مدال برنز و یک مدال نقره توسط دکتر پریچهر حناچی به عنوان همکار طرح از Research Management Center در نمایشگاه Invention Research Innovation Exhibition مالزی.
- کسب جایزه Family Development Foundation توسط دکتر پریچهر حناچی جهت ارائه کارگاه آموزشی در کنفرانس بین المللی - Abu Dhabi, United Arab Emirates, اردیبهشت ۲۰۰۸.
- کسب جایزه Sapporo Medical University Foundation توسط دکتر پریچهر حناچی - جهت بازدید از دانشگاه ساپورا ژاپن - August 2006.
- دریافت گواهی نامه ثبت اختراع شماره ۴۲۰۸۵ تاریخ ۱۳۸۶/۲۸/۵ در اداره ثبت اختراعات توسط دکتر پریچهر حناچی اثر عصاره Berberis vulgaris بر روی تومور مارکر الفافتو پروتئین و تغییرات در سطح مولکولی بر سلول های سرطانی کبدی.
- کسب مدال نقره توسط دکتر پریچهر حناچی به عنوان همکار طرح از Invention Research and Innovation Exhibition UPM - RMC - 2003.



پژوهشکده زنان

- پذیرش طرح تحقیقاتی دکتر پریچهر حناچی و همکاری علمی و بین المللی ICRP در چارچوب برنامه دعوت استاد برای پژوهش مشترک با دانشگاه UPM از طرف مرکز مطالعات و همکاری های علمی و بین المللی وزارت علوم، تحقیقات و فناوری ایران ۲۰۰۶.
- دریافت گواهی نامه ثبت اختراع شماره ۳۹۴۳۸ تاریخ ۲۳/۱۲/۱۳۸۵ در اداره ثبت اختراعات توسط دکتر پریچهر حناچی اثر عصاره گیاه Azadirachta in dica بر روی Apoptosis سلول های کبدی و تغییرات در موش های سرطانی نژاد Separague dawley.
- دریافت گواهی نامه ثبت اختراع شماره ۳۴۵۴۶ تاریخ ۰۲/۰۲/۱۳۸۵ در اداره ثبت اختراعات توسط دکتر پریچهر حناچی اثر آنتی اکسیدانت و ضد سرطانی میوه گیاه Berberis vulgaris بر ضد مواد سرطان زای دی اتیل نیتروز امین و استیل آمینو فلورین در کبد موش نژاد Separague dawley.
- دریافت گواهی دانش بنیان شرکت توسعه زیست فناوری طراوت زندگی با شناسه ملی ۱۴۰۰۹۳۶۰۵۹۶ از معاونت علمی و فناوری ریاست جمهوری توسط آقای دکتر علیرضا احمدی، دانشیار گروه بیومدیkal پژوهشکده زنان
- دریافت تاییدیه محصولات دانش بنیان «آستاگزانتین (روغن دارویی)، کد آیسیک ۲۴۲۳۵۱۶۴۶۷» و «مکمل غذایی و دارویی آستابیوم (به شکل کپسول نرم) بر پایه آستاگزانتین، ویتامین E, ویتامین D3 و امگا ۳، کد آیسیک ۲۴۲۳۴۱۵۴۷۹» (از معاونت علمی و فناوری ریاست جمهوری توسط آقای دکتر علیرضا احمدی، دانشیار گروه بیومدیkal پژوهشکده زنان
- تولید موتانت مخمر فافیا رودوزیما با قابلیت تولید بالای آستاگزانتین با استفاده از پرتو گاما- سازمان پژوهشها مصوبه شماره ۳۹۴۰۴ مورخ ۱/۹/۱۳۹۴ توسط آقای دکتر علیرضا احمدی دانشیار گروه بیومدیkal پژوهشکده زنان
- ثبت ژن در NCBI آمریکا و بانک اطلاعات DNA ژاپن DDBJ، ۲۹ مورد. توسط آقای دکتر علیرضا احمدی دانشیار گروه بیومدیkal پژوهشکده زنان به شرح ذیل:

Phaffia rhodozyma strain Gam2 mutant astaxanthin synthetase gene, partial cds . EMBL/GenBank/DDBJ databases,

ACCESSION NUMBER : [GU433200.1](#)

Phaffia rhodozyma strain Gam1 mutant astaxanthin synthetase gene, partial cds . EMBL/GenBank/DDBJ databases,

ACCESSION NUMBER : [GU433199.1](#)

GenBank, ACCESSION NUMBER : [JQ996419](#) Chlamydomonas sp. E RH-2012 18S ribosomal RNA gene



پژوهشکده زنان

GenBank, ACCESSION NUMBER : [JQ996418](#) *Neochloris aquatica* isolate D 18S ribosomal RNA gene

GenBank ACCESSION NUMBER : [JQ996417](#) *Caecitellus pseudoparvulus* isolate C 18S ribosomal RNA gene

GenBank ACCESSION : [JQ996416](#) *Rhodella maculata* isolate B 18S ribosomal RNA gene

GenBank ACCESSION NUMBER : [JQ996415](#) *Cochlodinium polykrikoides* isolate A 18S ribosomal RNA gene

partial sequence : [JX049355](#) Uncultured syndiniales voucher RH/Us8 18S ribosomal RNA gene,

sequence. [JX049352](#) *Isochrysis galbana* voucher RH/Ig3 18S ribosomal RNA gene, partial

Uncultured stramenopile voucher RH/Us10 18S ribosomal RNA gene

partial sequence. [JX049353](#) *Chlorella sorokiniana* voucher RH/Chs4 18S ribosomal RNA gene,

Amphora sp. RH-2012 18S ribosomal RNA gene, partial sequence. [JX049354](#)

GenBank ACCESSION : [KC904728](#).1 *Brachidontes variabilis* clone HA/BL1 18S ribosomal RNA gene.

GenBank ACCESSION : [KC904729](#).1 *Pinctada albina* clone HA/BL2 18S ribosomal RNA gene.

GenBank ACCESSION : [KC904730](#).1 *Planaxis sulcatus* clone HA/BL3 18S ribosomal RNA gene.

GenBank ACCESSION : [1KC904731.1](#) *Brachidontes variabilis* clone HA/BL4 18S ribosomal RNA gene.

GenBank ACCESSION : [1KC904732.1](#) *Brachidontes variabilis* clone HA/BL5 18S ribosomal RNA gene,

GenBank ACCESSION : [KC904733.1](#) *Mya truncata* clone HA/BL6 18S ribosomal RNA gene, partial sequence.

GenBank ACCESSION : [KC904734.1](#) *Batillaria zonalis* clone HA/BL7 18S ribosomal RNA gene, partial sequence.

GenBank ACCESSION : [KC904735.1](#) *Serpulorbis imbricatus* clone HA/BL8 18S ribosomal RNA gene, partial sequence.

GenBank ACCESSION : [KC904736.1](#) Uncultured eukaryote clone HA/BL9 18S ribosomal RNA gene, partial sequence.

GenBank ACCESSION : [KC904737.1](#) *Planaxis sulcatus* clone HA/BL10 18S ribosomal RNA gene, partial sequence.

GenBank : [KC962164.1](#) *Rhodella maculata* clone HA/EA111 18S ribosomal RNA gene, partial sequence

GenBank : [KC962163.1](#) Uncultured eukaryote clone HA/EA4 18S ribosomal RNA gene, partial sequence



پژوهشکده زنان

GenBank : [KC962162.1](#) Uncultured eukaryote clone HA/EA3 18S ribosomal RNA gene, partial sequence

GenBank : [KC962161.1](#) Uncultured eukaryote clone HA/EA15 18S ribosomal RNA gene, partial sequence

Uncultured marine picoeukaryote clone HA/EA 18S ribosomal RNA gene, partial sequence GenBank : [KC962160.1](#)

GenBank : [KC962159.1](#) Uncultured eukaryote clone HA/EA9 18S ribosomal RNA gene, partial sequence

[GenBank : MG210368.1](#) Human papillomavirus type 16 L1 protein-like gene, partial sequence

نشریات علمی - پژوهشی

- مطالعات اجتماعی روانشناختی زنان
- مطالعات زن و خانواده

امکانات پژوهشکده

- کتابخانه
- آزمایشگاه بیومدیkal
- سالن دکتر طوبی کرمانی

اقدامات مهم پژوهشکده

- راه اندازی دبیرخانه مجمع گفتگوهای فرهنگی زنان ایران و عرب
- برگزاری مراسم ها، کنفرانس های مشترک با کشورهای خارجی





پژوهشکده مطالعات اقتصادی

پژوهشکده مطالعات اقتصادی

پژوهشکده مطالعات اقتصادی، زیر نظر معاونت پژوهش و فناوری دانشگاه الزهراء با چهار زیرگروه پژوهشی به شرح زیر فعالیت می کند:

- مطالعات نابرابری، فقر و فساد
- مدلسازی اقتصادی و کاربردهای آن در اقتصاد
- اقتصاد اجتماعی
- مدلسازی مبتنی بر عامل

ماموریت ها و چشم انداز پژوهشکده

- ۱- انجام مطالعه و پژوهش در زمینه زیرگروه های پژوهشی و ارائه راه حل های سیاستی
- ۲- تهیه مفاد و مواد آموزشی، اعم از کتاب، گزارش های علمی و فیلمهای مستند آموزشی
- ۳- برگزاری همایش در زمینه گروه های پژوهشی
- ۴- تربیت نیروی انسانی متخصص در زمینه گروه های پژوهشی
- ۵- برگزاری دورههای آموزشی مباحث نظری، کاربردی، و نرم افزاری مرتبط با هر حوزه پژوهشی

گروه مطالعات نابرابری، فقر و فساد

مدل، ساختاری نظری برای بیان فرایندها- وسیله مجموعه ای از متغیرها و روابط بین آنها است. مدل اقتصادی یک چارچوب طراحی شده برای توضیح فرایندهای پیچیده با استفاده از روش های ریاضی و آمار است. یکی از محدودیت های نظام برنامه ریزی، کمبود پژوهش های کاربردی و کارشناسی با استفاده از دانش روز است. طراحی مدل های متناسب با شرایط اقتصاد ایران می تواند بستری مناسب برای بهره گیری از فناوری اطلاعات و مدل های ریاضی در جهت استفاده بهینه از منابع اطلاعاتی و داده های بومی فراهم آورده و تحلیل های سیاستی دقیق تری را ارائه نماید.

گروه مدلسازی تلاش می کند که در این مهم ایفای نقش کرده و مشارکتی موثر داشته باشد. از این رو، اهداف زیر را برای خود تبیین نموده است:

پژوهشگاه مطالعات اقتصادی

۱- طراحی و اجرای انواع مدل ها در حوزه های علوم اقتصادی، اجتماعی و مدیریتی، سیاسی، رفتاری؛ به نحوی که شرایط خاص تجربی و واقعی موضوع مورد بررسی در آن لحاظ گردیده و تحلیل های سیاستی کارآمد ارائه گردد.

۲- نشر آخرین دست آوردهای علمی با استفاده از دو برنامه زیر:

الف- برگزاری دوره های آموزشی کوتاه مدت

ب- تهیه کتب، جزوه و مقالات پژوهشی کاربردی

امکانات

- آزمایشگاه اقتصاد رفتاری

